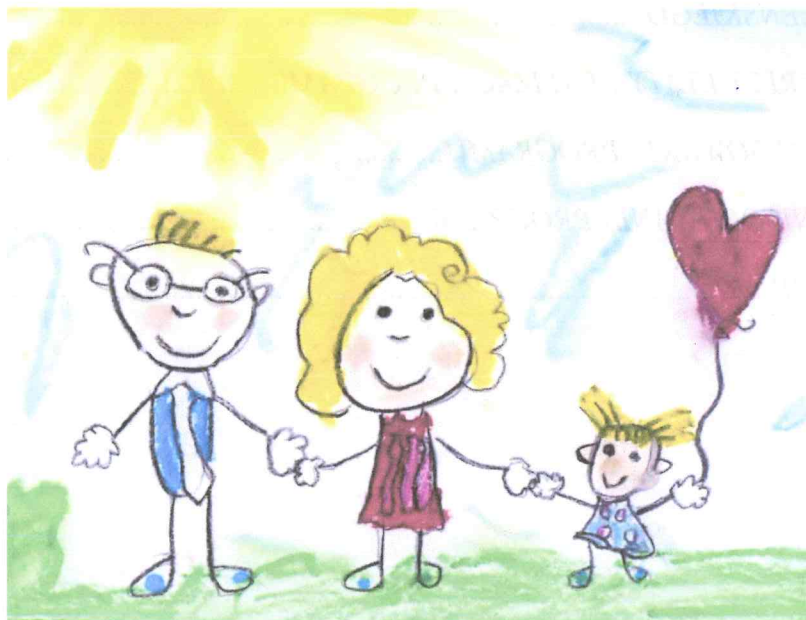


*Załącznik do Uchwały Nr XLI/212/2018  
Rady Powiatu w Sępólnie Krajeńskim  
z dnia 26 stycznia 2018r.*

***Powiatowy Program Rozwoju Pieczy Zastępczej  
na terenie Powiatu Sępoleńskiego  
na lata 2018-2020***



*„ Kiedy śmieje się dziecko,  
śmieje się cały świat”*

*Janusz Korczak*

Sępólno Krajeńskie 2018 rok

## Spis treści

<i>I. WSTĘP</i> .....	3
<i>II. PODSTAWY PRAWNE PROGRAMU</i> .....	4
<i>III. CHARAKTERYSTYKA I ANALIZA RODZINNEJ PIECZY ZASTĘPCZEJ W POWIECIE SĘPOLEŃSKIM</i> .....	5
<i>IV. INSTYTUCJONALNA PIECZA ZASTĘPCZA W POWIECIE SĘPOLEŃSKIM</i> .....	9
4.1. <i>Placówka Opiekuńczo-Wychowawcza w Więcborku</i> .....	11
4.2. <i>Placówka Opiekuńczo-Wychowawcza w Małej Cerkwicy</i> .....	12
4.3. <i>Placówka opiekuńczo-wychowawcza typu rodzinnego pn. „Rodzinny Dom Dziecka w Wąwelnie”</i>	13
<i>V. USAMODZIELNIENIE WYCHOWANKÓW</i> .....	14
<i>VI. ANALIZA SWOT</i> .....	16
<i>VII. CELE PROGRAMU</i> .....	18
<i>VIII. LIMIT RODZIN ZASTĘPCZYCH ZAWODOWYCH W LATACH 2018-2020 NA TERENIE POWIATU SĘPOLEŃSKIEGO</i> .....	23
<i>IX. ZAKŁADANE REZULTATY REALIZACJI PROGRAMU</i> .....	24
<i>X. ŹRÓDŁA FINANSOWANIA PROGRAMU</i> .....	25
<i>XI. SPOSÓB MONITOROWANIA PROGRAMU</i> .....	25
<i>XII. ZAKOŃCZENIE</i> .....	25

## **I. WSTĘP**

Powszechnie wiadomo, że podstawową komórką społeczną jest rodzina. Dzieci w rodzinie powinny być otaczane opieką rodziców, powinny być obdarzone miłością i poczuciem bezpieczeństwa. Najbliższe otoczenie modeluje w dziecku obraz życia codziennego i przygotowuje je do dorosłości.

Niestety istnieją rodziny, których funkcjonowanie jest zaburzone i wymagają one pomocy z zewnątrz, ponieważ same nie są w stanie rozwiązać problemów, które piętrząc się pogłębiają tylko ich niewydolność. Umieszczenie dziecka w pieczy zastępczej ma być i powinno być ostatecznością, po wykorzystaniu przez gminę wszystkich możliwych form wsparcia rodziny naturalnej.

Jednak nawet wzmożona praca z rodziną nie zawsze przynosi pożądane rezultaty. W sytuacjach takich konieczna jest pomoc innych osób, instytucji i państwa.

Podstawą opracowania 3-letniego Powiatowego Programu Rozwoju Pieczy Zastępczej na terenie Powiatu Sępoleńskiego na lata 2018-2020 jest art. 180 pkt 1 ustawy z dnia 9 czerwca 2011r. o wspieraniu rodziny i systemie pieczy zastępczej (Dz. U. 2017 r. poz. 697 z późn. zm.), zwanej dalej ustawą.

Głównym celem powiatowego programu rozwoju pieczy zastępczej na lata 2018-2020 jest rozbudowywanie i wspieranie istniejącego systemu pieczy zastępczej rodzinnej i instytucjonalnej, ze szczególnym uwzględnieniem pieczy rodzinnej oraz organizowanie wsparcia osobom usamodzielnianym, opuszczającym pieczę zastępczą.

Zgodnie z ustawą zadania związane z zapewnieniem dzieciom pieczy zastępczej należą do zadań własnych powiatu. Do głównych zadań w tym zakresie należą: organizowanie opieki i wychowania w rodzinach zastępczych, rodzinnych domach dziecka oraz placówkach opiekuńczo-wychowawczych, przyznawanie świadczeń na pokrycie kosztów utrzymania umieszczonych w nich dzieci, przyznawanie dodatku wychowawczego dla rodzin zastępczych na dzieci umieszczone w rodzinnej pieczy zastępczej, przyznawanie dodatku do kwoty zryczałtowanej, przyznawanie wynagrodzeń rodzinom zastępczym zawodowym oraz prowadzącym rodzinny dom dziecka, przyznawanie rodzinom zastępczym zawodowym oraz prowadzącemu rodzinny dom dziecka świadczeń na utrzymanie lokalu mieszkalnego, na pokrycie kosztów związanych z remontem, udzielanie tym rodzinom dni wolnych od sprawowania opieki nad dzieckiem w związku z wypoczynkiem. Ponadto, rodzinom zastępczym oraz prowadzącemu rodzinny dom dziecka można przyznać świadczenia na: dofinansowanie wypoczynku poza miejscem zamieszkania dziecka, pokrycie niezbędnych wydatków związanych z potrzebami przyjmowanego dziecka oraz wystąpieniem zdarzeń losowych.



Do zadań własnych powiatu należy również przyznawanie pomocy na usamodzielnienie i zagospodarowanie oraz na kontynuowanie nauki osobom opuszczającym placówki opiekuńczo – wychowawcze, rodziny zastępcze.

W Powiecie Sępoleńskim stosownie do art. 76 ust.1 ustawy z dnia 9 czerwca 2011r. o wspieraniu rodziny i systemie pieczy zastępczej (Dz. U. 2017 r. poz. 697 z późn. zm.), Zarządzeniem Starosty Sępoleńskiego Nr 34/2011 z dnia 23 listopada 2011 r. w sprawie wyznaczenia organizatora rodzinnej pieczy zastępczej w Powiecie Sępoleńskim, Powiatowe Centrum Pomocy Rodzinie w Sępólnie Krajeńskim z siedzibą w Więcborku wyznaczone zostało na organizatora rodzinnej pieczy zastępczej w Powiecie Sępoleńskim, którego zadania zostały określone w art. 76 ust. 4 cytowanej ustawy.

Poprzedni Powiatowy Program Rozwoju Pieczy Zastępczej w Powiecie Sępoleńskim obowiązywał na lata 2015-2017. Rezultaty, jakie zostały osiągnięte to:

- przekształcenie rodziny zastępczej niezawodowej na rodzinę zastępczą zawodową;
- zatrudnienie koordynatorów rodzinnej pieczy zastępczej, celem udzielania pomocy rodzinom sprawującym pieczę zastępczą w realizacji ich zadań oraz współpracy z asystentami rodziny zatrudnionymi w gminach na terenie powiatu sępoleńskiego;
- wsparcie funkcjonujących rodzin zastępczych poprzez organizowanie specjalistycznych szkoleń mających na celu podniesienie ich kompetencji opiekuńczo-wychowawczych, prowadzenie grup wsparcia, zapewnianie dostępu do specjalistycznej pomocy;
- zwiększenie świadomości społeczności lokalnej na temat wartości rodziny, rodzicielstwa zastępczego poprzez podejmowanie działań profilaktycznych i promujących wartości rodzinne;
- zapewnienie kompleksowej pomocy osobom usamodzielnianym oraz wsparcie w realizacji indywidualnych programów usamodzielnienia, w tym poprzez wsparcie rzeczowe i finansowe;
- wzmocnienie systemu wsparcia dla rodzin biologicznych zagrożonych bezradnością opiekuńczo – wychowawczą oraz rodzin dysfunkcyjnych;

## **II. PODSTAWY PRAWNE PROGRAMU**

Działania w zakresie rozwoju pieczy zastępczej, w tym zadania zapisane w niniejszym Programie, podejmowane są i realizowane przede wszystkim w oparciu o następujące przepisy i dokumenty:

1. Konstytucja Rzeczypospolitej Polskiej ( Dz. U. z 1997 r. Nr 78 poz. 483 z późn. zm.);
2. Konwencja o Prawach Dziecka;
3. Ustawa z dnia 5 czerwca 1998 r. o samorządzie powiatowym ( t. j. Dz. U. z 2017 r. poz. 1868);



4. Ustawa z dnia 9 czerwca 2011 r. o wspieraniu rodziny i systemie pieczy zastępczej (Dz. U. z 2017 r., poz. 697 z późn. zm.);
5. Rozporządzenie Ministra Pracy i Polityki Społecznej z dnia 22 grudnia 2011 r. w sprawie instytucjonalnej pieczy zastępczej (Dz. U. z 2011 r. Nr 292, poz. 1720).

### **III. CHARAKTERYSTYKA I ANALIZA RODZINNEJ PIECZY ZASTĘPCZEJ W POWIECIE SĘPOLEŃSKIM**

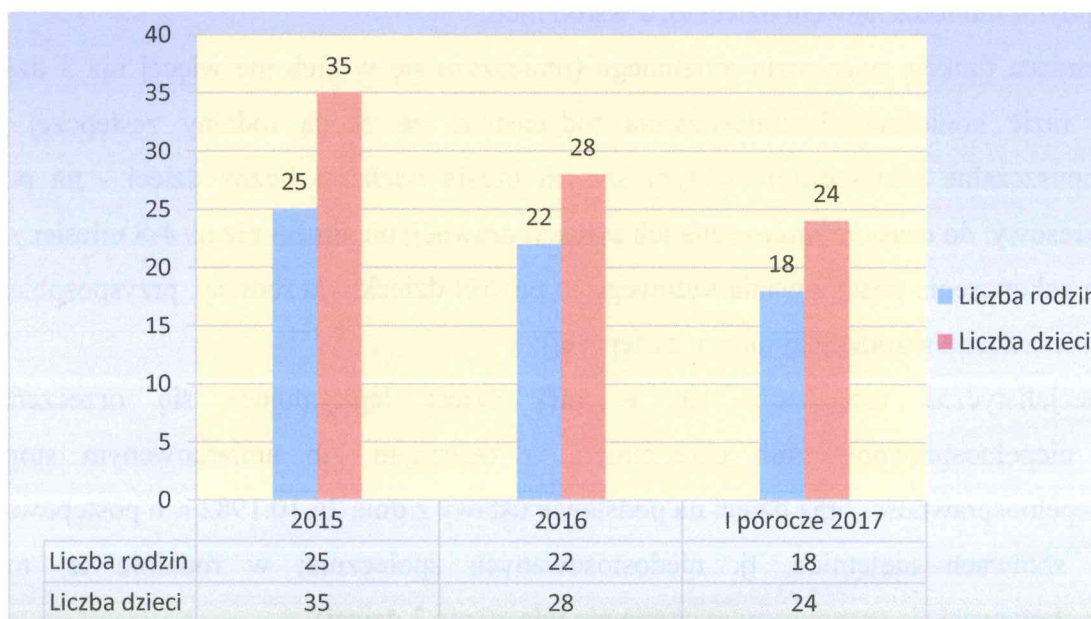
Rodzina zastępcza to oparta na modelu wychowania rodzinnego forma pieczy zastępczej nad dziećmi i młodzieżą pozbawionymi trwale lub czasowo opieki rodziców biologicznych, która w wypełnianiu swoich funkcji kieruje się dobrem przyjętego dziecka i poszanowaniem jego praw. Rodzina zastępcza zapewnia dziecku warunki rozwoju i wychowania odpowiednie do jego stanu zdrowia i poziomu rozwoju, w tym: odpowiednie warunki bytowe, możliwości rozwoju fizycznego i społecznego, możliwości zaspakajania indywidualnych potrzeb dziecka, możliwości właściwej edukacji i rozwoju zainteresowań, odpowiednie warunki do odpoczynku i organizacji czasu wolnego.

Formami rodzinnej pieczy zastępczej w myśl ustawy o wspieraniu rodziny i systemie pieczy zastępczej (Dz. U. z 2017 r. poz. 697 z późn. zm.) są rodziny zastępcze:

- spokrewnione (małżonkowie lub osoba niepozostająca w związku małżeńskim, będący wstępniymi lub rodzeństwem dziecka);

Stan rodzin zastępczych spokrewnionych w latach 2015 – 30.06.2017 prezentuje poniższy wykres:

Wykres 1. Rodziny zastępcze spokrewnione 2015 – 30.06.2017



Źródło: Powiatowe Centrum Pomocy Rodzinie w Sępólnie Kraj. z siedzibą w Wiecborku

- niezawodowe (małżonkowie lub osoba niepozostająca w związku małżeńskim, niebędący wstępni lub rodzeństwem dziecka);

Stan rodzin zastępczych niezawodowych w latach 2015 - 30.06.2017 obrazuje poniższy wykres:

Wykres 2. Rodziny zastępcze niezawodowe 2015 – 30.06.2017



Źródło: Powiatowe Centrum Pomocy Rodzinie w Sępólnie Kraj. z siedzibą w Więcborku

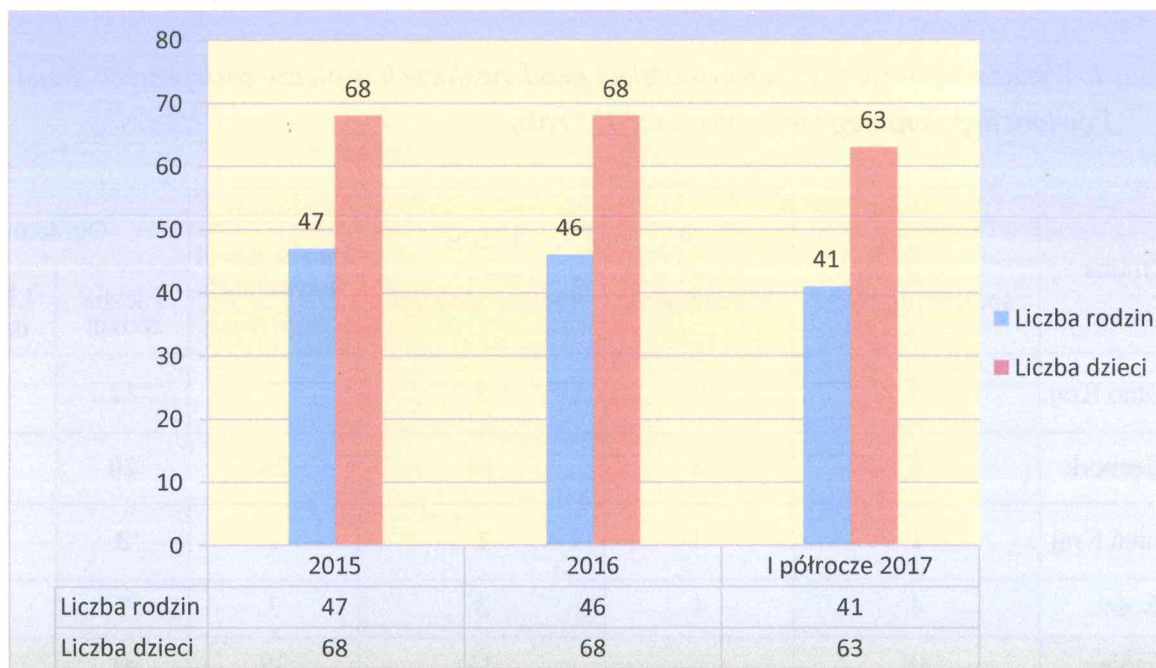
- zawodowe (małżonkowie lub osoba niepozostająca w związku małżeńskim, niebędący wstępni lub rodzeństwem dziecka), a wśród nich:
  - a. pełniącą funkcję pogotowia rodzinnego (umieszcza się w nich nie więcej niż 3 dzieci, w razie konieczności umieszczenia rodzeństwa, za zgodą rodziny zastępczej jest dopuszczalne umieszczanie w tym samym czasie większej liczby dzieci - na pobyt okresowy, do czasu uregulowania ich sytuacji prawnej, nie dłużej niż na 4-8 miesięcy lub do zakończenia postępowania sądowego o: powrót dziecka do rodziny, przysposobienie, umieszczenie w rodzinnej pieczy zastępczej);
  - b. specjalistyczna (umieszcza się w niej dzieci legitymujące się orzeczeniem o niepełnosprawności lub orzeczeniem o znacznym lub umiarkowanym stopniu niepełnosprawności oraz dzieci na podstawie ustawy z dnia 26.10.1982 r. o postępowaniu w sprawach nieletnich, tj. niedostosowanych społecznie; w rodzinie tej może wychowywać się w tym samym czasie nie więcej niż 3 dzieci).

Na terenie Powiatu Sępoleńskiego nie funkcjonują rodziny zastępcze zawodowe, jednak obecnie jedna z rodzin niezawodowych funkcjonujących na terenie Powiatu Sępoleńskiego czyni starania o przekształcenie się w rodzinę zawodową.



Ogółem liczbę rodzin zastępczych funkcjonujących na terenie Powiatu Sępoleńskiego w latach 2015 – 30.06.2017 przedstawia poniższy wykres:

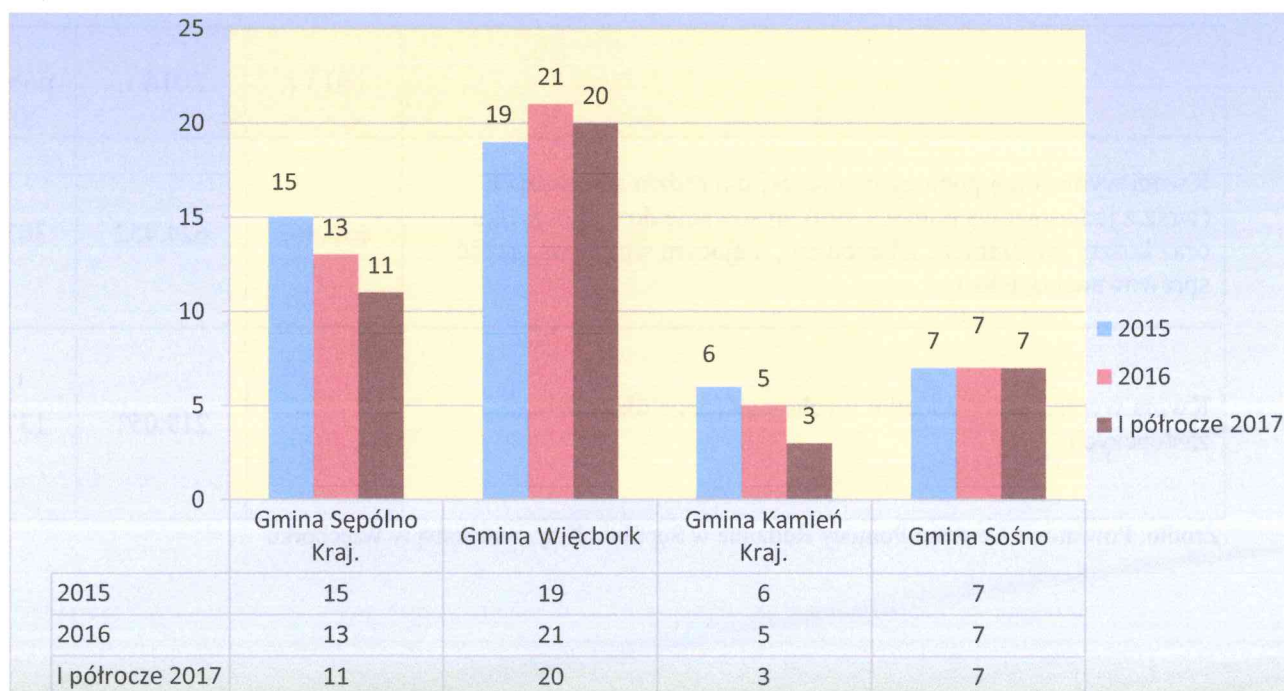
Wykres 3. Rodziny zastępcze ogółem w latach 2015 – 30.06.2017



Źródło: Powiatowe Centrum Pomocy Rodzinie w Sępólnie Kraj. z siedzibą w Więcborku

W Powiecie Sępoleńskim rodziny zastępcze funkcjonują na terenie 4 gmin powiatu.

Wykres 4. Liczba rodzin zastępczych funkcjonujących w Powiecie Sępoleńskim z podziałem na gminy w latach 2015 – 30.06.2017



Źródło: Powiatowe Centrum Pomocy Rodzinie w Sępólnie Kraj. z siedzibą w Więcborku



- Dokładniej wykaz rodzin zastępczych oraz dzieci przebywających w pieczy zastępczej w danej gminie Powiatu Sępoleńskiego obrazuje poniższa tabela.

Tabela 1. Wykaz rodzin zastępczych oraz dzieci przebywających w pieczy zastępczej w danej gminie Powiatu Sępoleńskiego w I półroczu 2017 roku.

Gmina	Liczba rodzin spokrewnionych	Liczba dzieci w rodzinach	Liczba rodzin niezawodowych	Liczba dzieci w rodzinach	Ogółem	
					Liczba rodzin	Liczba dzieci
Sępólno Kraj.	6	9	5	7	11	16
Więcbork	6	8	14	28	20	36
Kamień Kraj.	2	3	1	1	3	4
Sośno	4	4	3	3	7	7
Ogółem	18	24	23	39	41	63

Źródło: Powiatowe Centrum Pomocy Rodzinie w Sępólnie Kraj. z siedzibą w Więcborku

Tabela 2. Kwota wypłaconej pomocy pieniężnej dla rodzin zastępczych w latach 2015-30.06.2017

	2015 r.	2016 r.	I półrocze 2017 r.
Kwota wypłaconej pomocy pieniężnej dla rodzin zastępczych (wraz z jednorazową pomocą, dofinansowanie do wypoczynku oraz koszty związane ze zdarzeniem, mającym wpływ na jakość sprawowanej opieki).	656.362	624.452	307.333
Kwota wypłaconego dodatku wychowawczego dla rodzin zastępczych.	-	219.051	137.302

Źródło: Powiatowe Centrum Pomocy Rodzinie w Sępólnie Kraj. z siedzibą w Więcborku

Tabela 3. Liczba dzieci z terenu Powiatu Sępoleńskiego umieszczona w rodzinach zastępczych na terenie innych powiatów oraz wydatki Powiatu Sępoleńskiego na ten cel w latach 2015 – 30.06.2017.

Wyszczególnienie	2015 r.	2016 r.	I półrocze 2017 r.
Liczba dzieci przebywających w rodzinach zastępczych na terenie innych powiatów	30	28	26
Kwota wydatków Powiatu Sępoleńskiego poniesiona z tego tytułu w złotych	420.112	398.756	191.860

Źródło: Powiatowe Centrum Pomocy Rodzinie w Sępólnie Kraj. z siedzibą w Więcborku

W latach 2015 – 30.06.2017 w powiecie sępoleńskim z roku na rok malała liczba rodzin zastępczych spokrewnionych, natomiast na podobnym poziomie utrzymywała się liczba rodzin niezawodowych.

Rodziny zastępcze są wspierane w swoim funkcjonowaniu między innymi poprzez koordynatorów rodzinnej pieczy zastępczej. Koordynatorzy regularnie odwiedzają rodziny zastępcze. Takie działanie ma na celu ustalenie sytuacji przyjętego dziecka, sposobu sprawowania opieki, dbania o zapewnienie dzieciom prawidłowych warunków rozwoju i wychowania, odpowiednich do jego stanu zdrowia i poziomu rozwoju. Ponadto osoby pełniące funkcję rodzinnej pieczy zastępczej mogą liczyć na wsparcie specjalistyczne oferowane w ramach projektu partnerskiego realizowanego przez Regionalny Ośrodek Polityki Społecznej w Toruniu pn. „*Rodzina w Centrum*” w ramach RPO WKP na lata 2014-2020, Oś Priorytetowa 9 Solidarne Społeczeństwo, Działanie 9.3 Rozwój usług zdrowotnych i społecznych, Poddziałanie 9.3.2 Rozwój usług społecznych. Rodziny w ramach niniejszego projektu mogą skorzystać między innymi ze wsparcia psychologicznego, pedagogicznego, psychiatrycznego, prawnego, terapii rodzinnej, superwizji, warsztatów jednodniowych dla rodzin zastępczych, grup wsparcia, wyjazdów edukacyjnych, spotkań dotyczących rozwoju rodzinnej pieczy zastępczej.

Konieczna jest kontynuacja realizowanych działań wspierających rodzicielstwo zastępcze, intensywna praca w kierunku promocji rodzicielstwa zastępczego, w celu pozyskania kandydatów na rodziców zastępczych oraz utworzenie zawodowych rodzin zastępczych.

#### ***IV. INSTYTUCJONALNA PIECZA ZASTĘPCZA W POWIECIE SĘPOLEŃSKIM***

Do zadań własnych powiatu, w zakresie opieki nad rodziną i dzieckiem, należy między innymi zapewnienie opieki i wychowania dzieciom całkowicie lub częściowo pozbawionym opieki rodzicielskiej w szczególności przez organizowanie i prowadzenie placówek opiekuńczo-



wychowawczych, dla dzieci i młodzieży. Placówka opiekuńczo-wychowawcza zapewnia dziecku całodobową ciągłą lub okresową opiekę i wychowanie oraz zaspokaja jego niezbędne potrzeby bytowe, rozwojowe, w tym emocjonalne, społeczne, religijne, a także zapewnia korzystanie z przysługujących świadczeń zdrowotnych i kształcenia.

Całodobowy pobyt dziecka w placówce opiekuńczo-wychowawczej powinien mieć charakter przejściowy - do czasu powrotu dziecka do rodziny naturalnej lub umieszczenia w rodzinie zastępczej. W realizacji powyższego zadania Powiatowe Centrum Pomocy Rodzinie ściśle współpracuje z sądem, kuratorami, innymi powiatowymi centrami pomocy rodzinie, ośrodkami pomocy społecznej oraz placówkami opiekuńczo - wychowawczymi.

Powiatowe Centrum Pomocy Rodzinie zajmuje się kierowaniem małoletnich do placówek opiekuńczo-wychowawczych. Umieszczenie dziecka w całodobowej placówce następuje po wyczerpaniu wszystkich innych możliwości udzielenia pomocy rodzinie biologicznej przez osoby, które zajmują się pracą w obszarze pomocy dziecku i rodzinie.

Podstawą do umieszczenia dziecka w pieczy zastępczej jest orzeczenie sądu rodzinnego. Dziecko może być przyjęte do placówki opiekuńczo - wychowawczej również na wniosek rodzica, opiekuna prawnego bądź na prośbę samego dziecka. W przypadkach konieczności zapewnienia natychmiastowej opieki - na polecenie sędziego, kiedy jest doprowadzone przez policję, szkołę lub inne osoby, placówki przyjmują dzieci bez skierowania oraz postanowienia Sądu.

Zgodnie z ustawą o wspieraniu rodziny i systemie pieczy zastępczej w placówkach opiekuńczo-wychowawczych typu interwencyjnego, socjalizacyjnego, specjalistyczno-terapeutycznego oraz w regionalnych placówkach opiekuńczo-terapeutycznych w okresie 4 lat od dnia wejścia w życie ustawy (1 styczeń 2012 r.) mogą być umieszczane dzieci powyżej 7 roku życia. Natomiast od dnia 1 stycznia 2015 r. do dnia 31 grudnia 2019 r. w w/w placówkach mogą przebywać dzieci powyżej 7 roku życia. Po upływie tego okresu w placówkach będą mogły przebywać jedynie dzieci powyżej 10 roku życia.

Umieszczanie dzieci poniżej tego wieku będzie możliwe w przypadku, gdy w danej placówce umieszczona jest matka lub ojciec tego dziecka oraz w innych wyjątkowych przypadkach, szczególnie gdy przemawiać za tym będzie stan ich zdrowia lub dotyczyć to będzie rodzeństwa. Jednocześnie ustawa zakłada także poprawę standardu opieki w placówkach poprzez zmniejszenie ilości miejsc w placówce do 14 wychowanków. Z dniem 1 stycznia 2021 r. w istniejących placówkach opiekuńczo-wychowawczych typu socjalizacyjnego będzie możliwość umieszczenia do 14 wychowanków.

Na terenie Powiatu Sępoleńskiego funkcjonuje Centrum Administracyjne Placówek Opiekuńczo-Wychowawczych w Sępólnie Krajeńskim z siedzibą w Więcborku, które obsługuje dwie placówki opiekuńczo-wychowawcze typu socjalizacyjnego: w Więcborku przy ul. Aleja 600-lecia 9 oraz w Małej Cerkwicy 18, w każdej placówce może przebywać



do 30 wychowanków. Na dzień 30.06.2017 r. w Centrum Administracyjnym Placówek Opiekuńczo-Wychowawczych przebywało łącznie 62 dzieci, w tym 22 dzieci z terenu Powiatu Sępoleńskiego. Powiat Sępoleński planuje ze środków unijnych i własnych budowę dwóch budynków mieszkalnych, w których będą mieściły się 14 - osobowe placówki opiekuńczo – wychowawcze. Placówki będą umiejscowione w Więcborku.

#### **4.1. Placówka Opiekuńczo-Wychowawcza w Więcborku.**

Placówka aktualnie spełnia wymagania zgodnie z Rozporządzeniem Ministra Pracy i Polityki Społecznej z dnia 22 grudnia 2011 roku w sprawie instytucjonalnej pieczy zastępczej (Dz. U. z 2011 r., Nr 292, poz. 1720).

*Tabela 4. Stan wychowanków Placówki Opiekuńczo-Wychowawczej w Więcborku, na dzień 30 czerwca 2017 roku.*

Lp.	Powiat pochodzenia dziecka	Wychowankowie - liczba
1.	Powiat Sępoleński	9
2.	Powiat Grodziski	1
3.	Powiat Zielonogórski	1
4.	Miasto Bydgoszcz	2
5.	Powiat Pilecki	4
6.	Powiat Słubicki	1
7.	Powiat Żniński	2
8.	Powiat Kołobrzeski	4
9.	Powiat Świdwiński	3
10.	Powiat Gorzowski	1
11.	Powiat Sokółski	1
12.	Powiat Koszaliński	2
	Razem	31

Źródło: Powiatowe Centrum Pomocy Rodzinie w Sępólnie Kraj. z siedzibą w Więcborku

Tabela 5. Liczba umieszczonych wychowanków w Placówce Opiekuńczo-Wychowawczej w Więcborku w I półroczu 2017 roku

Lp.	Placówka	Liczba wychowanków	Wychowankowie z Powiatu Sępoleńskiego	Wychowankowie z innych powiatów
1.	Placówka Opiekuńczo - Wychowawcza w Więcborku	3	2	1

Źródło: Powiatowe Centrum Pomocy Rodzinie w Sępólnie Kraj. z siedzibą w Więcborku

#### 4.2. Placówka Opiekuńczo-Wychowawcza w Małej Cerkwicy

Placówka aktualnie spełnia wymagania zgodnie z Rozporządzeniem Ministra Pracy i Polityki Społecznej z dnia 22 grudnia 2011 roku w sprawie instytucjonalnej pieczy zastępczej (Dz. U. z 2011 r., Nr 292, poz. 1720).

Tabela 6. Stan wychowanków Placówki Opiekuńczo-Wychowawczej w Małej Cerkwicy wg stanu na dzień 30 czerwca 2017 roku.

Lp.	Powiat pochodzenia dziecka	Wychowankowie - liczba
1.	Powiat Sępoleński	13
2.	Powiat Iławski	4
3.	Powiat Koszaliński	3
4.	Powiat Chodzieski	1
5.	Powiat Starogardzki	2
6.	Powiat Żniński	2
7.	Miasto Bydgoszcz	2
8.	Powiat Piotrkowski	2
9.	Powiat Kołobrzeski	2
Razem		31

Źródło: Powiatowe Centrum Pomocy Rodzinie w Sępólnie Kraj. z siedzibą w Więcborku

Tabela 7. Liczba umieszczonych wychowanków w Placówce Opiekuńczo-Wychowawczej w Małej Cerkwicy w I połowie 2017 roku

Lp.	Placówka	Liczba wychowanków	Wychowankowie z Powiatu Sępoleńskiego	Wychowankowie z innych powiatów
1.	Placówka Opiekuńczo - Wychowawcza w Małej Cerkwicy	5	5	0

Źródło: Powiatowe Centrum Pomocy Rodzinie w Sępólnie Kraj. z siedzibą w Więcborku

#### 4.3. Placówka opiekuńczo-wychowawcza typu rodzinnego pn. „Rodzinny Dom Dziecka w Wąwelnie”

Na terenie Powiatu Sępoleńskiego funkcjonuje jedna placówka opiekuńczo-wychowawcza typu rodzinnego pn. „Rodzinny Dom Dziecka w Wąwelnie”, która jest przeznaczona dla 7 wychowanków. W trakcie I półrocza 2017r. w Placówce przebywało 8 dzieci (5 dzieci z gminy Więcbork oraz 3 dzieci z gminy Sępólno Kr.). Na dzień 30.06.2017 r. placówka zapewniała opiekę i wychowanie dla 7 dzieci pochodzących z terenu Powiatu Sępoleńskiego (4 dzieci z gminy Więcbork oraz 3 dzieci z gminy Sępólno Kr.).

Tabela 8. Liczba przebywających wychowanków z terenu Powiatu Sępoleńskiego w I półroczu 2017 roku z podziałem na gminy

Gmina	Liczba dzieci
Sępólno Kraj.	3
Więcbork	5
Kamień Kraj.	0
Sośno	0
Ogółem	8

Tabela 9. Liczba dzieci z terenu Powiatu Sępoleńskiego przebywających w placówkach opiekuńczo-wychowawczych oraz poniesione wydatki Powiatu Sępoleńskiego na ten cel w latach 2015-30.06.2017

Wyszczególnienie	2015 r.	2016 r.	I półrocze 2017 r.
Liczba dzieci przebywających w placówkach opiekuńczo-wychowaw. na terenie innych powiatów	16	13	9
Kwota poniesionych wydatków przez Powiat Sępoleński na rzecz innych powiatów (w zł)	604.924	483.554	170.125
Liczba dzieci przebywających w Placówce Opiekuńczo-Wychowawczej w Więcborku i w Małej Cerkwicy	30	25	22
Kwota poniesionych wydatków przez Powiat Sępoleński na utrzymanie dzieci w POW w Więcborku i w Małej Cerkwicy (w zł)	1.045.639	841.561	386.904
Liczba dzieci przebywających w Rodzinnym Domu Dziecka w Wąwelnie	8	7	8
Kwota poniesionych wydatków przez Powiat Sępoleński na utrzymanie dzieci w RDD w Wąwelnie (w zł)	161.807	199.595	89.419

Źródło: Powiatowe Centrum Pomocy Rodzinie w Sępólnie Kraj. z siedzibą w Więcborku



## **V. USAMODZIELNIENIE WYCHOWANKÓW**

Do zadań powiatu należy również usamodzielnianie pełnoletnich wychowanków opuszczających pieczę zastępczą.

Jednym z największych problemów osób usamodzielnianych, opuszczających pieczę zastępczą, jest trudność w pozyskaniu we własnym zakresie mieszkania i tym samym stworzenia sobie odpowiednich warunków mieszkaniowych. Ponadto, osoby te cechują się często biernością, niechęcią do zmian w swoim życiu, niejednokrotnie zbyt niską motywacją do zdobywania wykształcenia lub kwalifikacji zawodowych. Okoliczności te w istotny sposób utrudniają realizację programów usamodzielnienia. Celowe zatem jest podejmowanie działań wspierających proces usamodzielnienia, aby mógł on przebiegać w szerszym zakresie i w bardziej efektywny sposób, umożliwiając młodym osobom rozpoczęcie samodzielnego życia.

Zgodnie z art. 140 ust. 1 ustawy o wspieraniu rodziny i systemie pieczy zastępczej osobie umieszczonej w pieczy zastępczej na podstawie orzeczenia sądu, opuszczającej po osiągnięciu pełnoletności rodzinę zastępczą, rodzinny dom dziecka, placówkę opiekuńczo-wychowawczą lub regionalną placówkę opiekuńczo-terapeutyczną, zwanej dalej „osobą usamodzielnianą”:

1) przyznaje się pomoc na:

- kontynuowanie nauki, usamodzielnienie, zagospodarowanie;

2) udziela się pomocy w uzyskaniu:

- odpowiednich warunków mieszkaniowych, zatrudnienia.

Na podstawie art. 88 ust. 1 ustawy z dnia 12 marca 2004 r. o pomocy społecznej osoba pełnoletnia opuszczająca dom pomocy społecznej dla dzieci i młodzieży niepełnosprawnych intelektualnie, dom dla matek z małoletnimi dziećmi i kobiet w ciąży oraz schronisko dla nieletnich, zakład poprawczy, specjalny ośrodek szkolno-wychowawczy, specjalny ośrodek wychowawczy, młodzieżowy ośrodek socjoterapii zapewniający całodobową opiekę i młodzieżowy ośrodek wychowawczy, zwana dalej "osobą usamodzielnianą", zostaje objęta pomocą mającą na celu jej życiowe usamodzielnienie i integrację ze środowiskiem przez pracę socjalną, a także pomocą:

1) pieniężną na usamodzielnienie;

2) pieniężną na kontynuowanie nauki;

3) w uzyskaniu odpowiednich warunków mieszkaniowych, w tym w mieszkaniu chronionym;

4) w uzyskaniu zatrudnienia;

5) na zagospodarowanie - w formie rzeczowej.

Na początku procesu usamodzielnienia sporządza się indywidualny program usamodzielnienia. W programie wychowanek oraz opiekun usamodzielnienia uwzględnia przede wszystkim założenia związane z tokiem nauki, podjęciem zatrudnienia oraz określa czy ma zapewnione mieszkanie.

Usamodzielnieni wychowankowie objęci są pomocą socjalną, która w szczególności polega na monitorowaniu ich sytuacji życiowej, dochodowej i rodzinnej. Usamodzielnieni wychowankowie mogą korzystać z wsparcia specjalistycznego oferowanego w ramach projektu partnerskiego realizowanego przez Regionalny Ośrodek Polityki Społecznej w Toruniu / Powiatowe Centrum Pomocy Rodzinie w Sępólnie Krajeńskim z siedzibą w Więcborku pn. „**Rodzina w Centrum**” w ramach RPO WKP na lata 2014-2020, Oś Priorytetowa 9 Solidarne Społeczeństwo, Działanie 9.3 Rozwój usług zdrowotnych i społecznych, Poddziałanie 9.3.2 Rozwój usług społecznych. Wychowankowie w ramach niniejszego projektu mogą skorzystać między innymi z poradnictwa psychologicznego, prawnego, pedagogicznego, oferty bonów edukacyjnych oraz warsztatów.

Ponadto został złożony wniosek o dofinansowanie projektu „**Rodzina w Centrum II**”, który ma być realizowany w okresie od 01.07.2018r. do 30.06.2020r. W ramach niniejszego projektu planowane jest utworzenie mieszkania treningowego dla usamodzielniających się wychowanków pieczy zastępczej.

Tabela 10. Liczba usamodzielniających się wychowanków rodzin zastępczych w latach 2015-2017 (I półrocze) wg form udzielonej pomocy.

Wyszczególnienie	2015 r.	2016 r.	I półrocze 2017 r.
Liczba wychowanków rodzin zastępczych, którzy otrzymali pomoc pieniężną na kontynuowanie nauki	13	11	9
kwota wypłaconej pomocy pieniężnej na kontynuowanie nauki (w zł)	48.083	50.862	26.465
Liczba wychowanków rodzin zastępczych, którzy otrzymywali pomoc pieniężną na usamodzielnienie	5	3	1
Kwota wypłaconej pomocy pieniężnej na usamodzielnienie (w zł)	23.082	13.188	3.300
Liczba wychowanków rodzin zastępczych, którzy otrzymywali pomoc pieniężną na usamodzielnienie w formie rzeczowej	4	2	2
kwota wypłaconej pomocy pieniężnej na usamodzielnienie w formie rzeczowej (w zł)	11.641	6.330	7.755

Źródło: Powiatowe Centrum Pomocy Rodzinie w Sępólnie Kraj. z siedzibą w Więcborku

Tabela 11. Liczba wychowanków usamodzielniających się, opuszczających placówki opiekuńczo-wychowawcze w latach 2015-2017 (I półrocze)

Wyszczególnienie	2015 r.	2016 r.	I półrocze 2017 r.
Liczba wychowanków placówki opiekuńczo-wychowawczej, którzy otrzymują pomoc pieniężną na usamodzielnienie.	4	3	1
Kwota wypłaconej wychowankom placówki opiekuńczo-wychowawczej pomocy pieniężnej na usamodzielnienie (w zł)	21.441	19.776	6.600
Liczba wychowanków placówki opiekuńczo-wychowawczej, którzy otrzymują comiesięczną pomoc na kontynuowanie nauki	16	19	12
Kwota wypłaconej wychowankom placówki opiekuńczo-wychowawczej comiesięcznej pomocy na kontynuowanie nauki (w zł)	46.895	83.207	26.000
Liczba wychowanków placówki opiekuńczo-wychowawczej, którzy otrzymali pomoc rzeczową	2	3	0
Kwota wypłaconej wychowankom placówki opiekuńczo-wychowawczej pomocy rzeczowej (w zł)	6.441	7.751	0

Źródło: Powiatowe Centrum Pomocy Rodzinie w Sępólnie Kraj. z siedzibą w Więcborku

## VI. ANALIZA SWOT

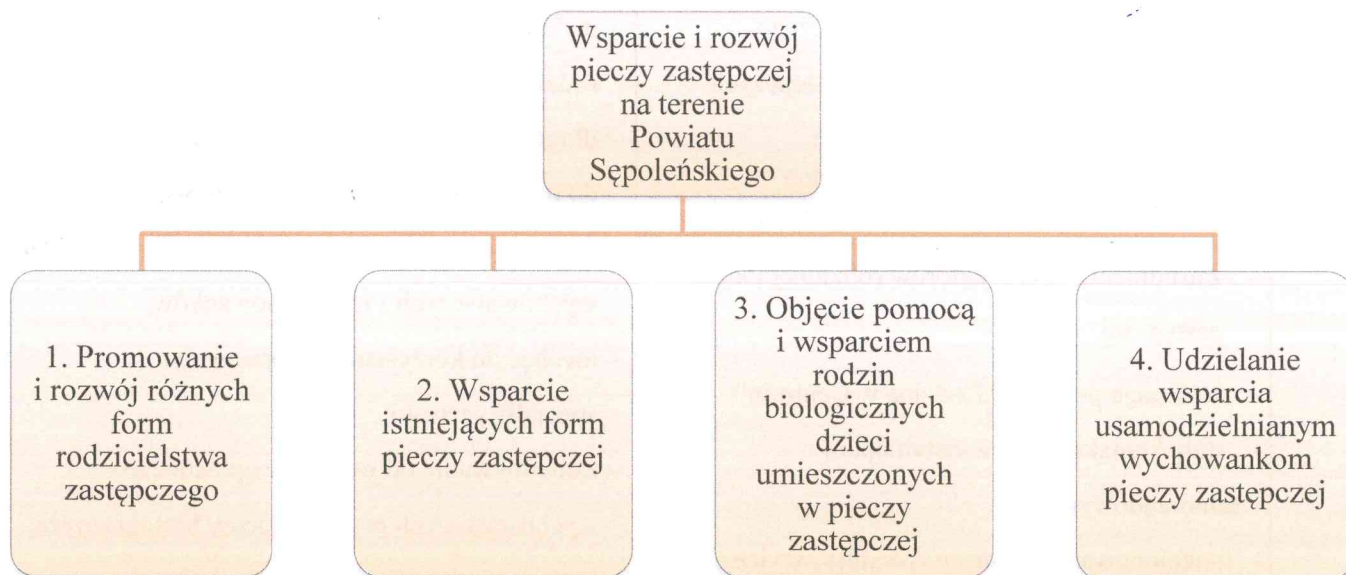
Analiza SWOT jest niezwykle efektywną metodą rozpoznania słabych i silnych stron funkcjonowania rodzinnej pieczy zastępczej w Powiecie Sępoleńskim, jak również szanse i zagrożenia, które mogą wystąpić w obszarze działania.



MOCNE STRONY	SŁABE STRONY
<ul style="list-style-type: none"> <li>- promocja idei rodzicielstwa zastępczego,</li> <li>- prowadzenie szkoleń dla rodzin zastępczych i kandydatów na rodziny zastępcze,</li> <li>- doświadczenie, wiedza i kwalifikacje pracowników działających na rzecz rodziny,</li> <li>- zatrudnienie koordynatorów rodzinnej pieczy zastępczej,</li> <li>- realizacja projektu „Rodzina w Centrum”</li> <li>- stały kontakt PCPR z instytucjami samorządowymi,</li> <li>- funkcjonowanie Centrum Administracyjnego Placówek Opiekuńczo-Wychowawczych w Sępólnie Kraj. z siedzibą w Więcborku,</li> <li>- wspieranie pełnoletnich wychowanków pieczy zastępczej w procesie usamodzielnienia,</li> <li>- współpraca z organami wymiaru sprawiedliwości.</li> </ul>	<ul style="list-style-type: none"> <li>- mała liczba kandydatów do pełnienia funkcji rodzin zastępczych,</li> <li>- długotrwały proces przygotowawczy do pełnienia funkcji rodziny zastępczej,</li> <li>- wysokie koszty utrzymania placówek opiekuńczo-wychowawczych i ich wychowanków,</li> <li>- niechęć do korzystania z poradnictwa specjalistycznego,</li> <li>- zaniedbywanie obowiązków opiekuńczo-wychowawczych przez rodziców biologicznych,</li> <li>- brak pozytywnych wzorców osobowych w rodzinach dysfunkcyjnych,</li> <li>- brak mieszkań wspomaganych dla młodzieży usamodzielniającej się.</li> </ul>

SZANSE	ZAGROŻENIA
<ul style="list-style-type: none"> <li>- zwiększenie świadomości społeczności lokalnej odnośnie wartości rodziny poprzez podejmowanie działań profilaktycznych i promujących wartości rodzinne,</li> <li>- możliwość pozyskania kandydatów na rodziny zastępcze,</li> <li>- stałe szkolenia i doskonalenie zawodowe kadry pomocy społecznej,</li> <li>- możliwość pozyskiwania środków zewnętrznych.</li> </ul>	<ul style="list-style-type: none"> <li>- patologizacja i nieporadność życiowa rodzin naturalnych,</li> <li>- wypalenie zawodowe rodzin zastępczych,</li> <li>- problemy wychowawcze w pieczy zastępczej,</li> <li>- brak współpracy ze strony naturalnych rodziców w celu powrotu dziecka do rodziny,</li> <li>- trudności we współpracy z innymi instytucjami zaangażowanymi w pomoc dziecku i rodzinie,</li> <li>- wzrost kosztów utrzymania pieczy zastępczej.</li> </ul>

## VII. CELE PROGRAMU



### Cel 1. Promowanie i rozwój różnych form rodzicielstwa zastępczego.

Lp.	Działania	Termin realizacji	Realizator
1.	Promowanie wartości rodziny wśród lokalnej społeczności poprzez media, a także organizowanie imprez rodzinnych, festynów, konferencji itp.	2018-2020	lokalne instytucje i organizacje pozarządowe, Powiatowe Centrum Pomocy Rodzinie
2.	Pozyskiwanie kandydatów do pełnienia funkcji rodziny zastępczej poprzez akcje promujące ideę rodzicielstwa zastępczego.	2018-2020	PCPR
3.	Organizowanie szkoleń dla kandydatów do pełnienia funkcji rodzin zastępczych, w szczególności zawodowych oraz niezawodowych.	2018-2020	PCPR
4.	Tworzenie rodzinnych form rodzicielstwa zastępczego. Finansowanie wynagrodzeń rodzin zastępczych zawodowych.	2018-2020	Rada Powiatu, Gmina, PCPR

Głównym założeniem celu jest promowanie idei rodzicielstwa zastępczego oraz pozyskanie kandydatów do pełnienia funkcji rodziny zastępczej

**Cel 2. Wsparcie istniejących form pieczy zastępczej.**

Lp.	Działania	Termin realizacji	Realizator
1.	Objęcie funkcjonujących rodzin zastępczych wsparciem koordynatora rodzinnej pieczy zastępczej oraz innych specjalistów w zakresie pracy z dzieckiem i rodziną.	2018-2020	PCPR
2.	Organizowanie szkoleń dla funkcjonujących rodzin zastępczych w celu rozwoju ich kompetencji opiekuńczo- wychowawczych.	2018-2020	PCPR
3.	Działania mające na celu utrzymanie standardów usług i dostosowanie funkcjonowania placówek do obowiązujących przepisów prawa	2018-2020	Rada Powiatu, Centrum Administracyjne Placówek Opiekuńczo- Wychowawczych, PCPR,
4.	Prowadzenie rejestru osób zakwalifikowanych oraz pełniących funkcje rodziny zastępczej zawodowej, niezawodowej oraz prowadzących rodzinny dom dziecka.	2018-2020	PCPR
5.	Ocenianie sytuacji dzieci znajdujących się w rodzinach zastępczych.	2018-2020	PCPR, OPS, kuratorzy, Kujawsko – Pomorski Ośrodek Adopcyjny w Toruniu
6.	Ocenianie rodzin zastępczych.	2018-2020	PCPR, OPS, kuratorzy



7.	Organizowanie specjalistycznych szkoleń dla pracowników Zespołu ds. Pieczy Zastępczej.	2018-2020	specjalistyczne firmy szkolące
8.	Realizacja świadczeń finansowych zgodnie z ustawą o wspieraniu rodziny i systemie pieczy zastępczej (obligatoryjnych i fakultatywnych).	2018-2020	Rada Powiatu, Gmina, PCPR
9.	Organizowanie grup wsparcia w celu wymiany doświadczeń i integracji.	2018-2020	PCPR
10.	Wsparcie rodzin zastępczych rodzinami pomocowymi.	2018-2020	Rada Powiatu, Starosta, PCPR
11.	Zatrudnianie osób do pomocy przy sprawowaniu opieki nad dziećmi i przy pracach gospodarskich zgodnie z przepisami ustawy o wspieraniu rodziny i systemie pieczy zastępczej.	2018-2020	Rada Powiatu, PUP

Szczególnie istotne jest położenie nacisku na świadczenie pomocy w wypełnianiu obowiązków rodzicielskich nałożonych na rodziny zastępcze, umożliwiając dostęp do profesjonalnej i systemowej pomocy i wsparcia. Wspieranie rodzin w sferze opiekuńczo-wychowawczej pozwoli na wzmocnienie jej podstawowych funkcji.

**Cel 3. Objęcie pomocą i wsparciem rodzin biologicznych dzieci umieszczonych w pieczy zastępczej.**

Lp.	Działania	Termin realizacji	Realizator
1.	Wzbudzanie i podtrzymywanie motywacji rodzin biologicznych do współpracy i uświadamianie rodzicom, że dzieci zawsze ich potrzebują i że to oni powinni stanowić oparcie dla domu niezależnie od sytuacji, w jakiej aktualnie sami się znajdują. Indywidualne konsultacje, pomoc prawna.	2018-2020	Asystenci rodzin zatrudniani przez gminę, a w przypadku gdy rodzinie dziecka nie został przydzielony asystent rodziny z podmiotem organizującym pracę z rodziną we współpracy z koordynatorami rodzinnej pieczy zastępczej, zatrudnianymi przez PCPR, placówki opiekuńczo-wychowawcze
2.	Pomoc w przywróceniu równowagi w rodzinie, uświadomienie rodzicom biologicznym oraz dzieciom ich ról społecznych i podjęcie obowiązków przypisanych tym rolom, zgodnie z oczekiwaniami społeczeństwa. Organizowanie zajęć warsztatowych, kontrakty indywidualne, indywidualne rozmowy z rodzinami, wsparcie psychologiczno-pedagogiczne.	2018-2020	Asystenci rodzin zatrudniani przez gminę, a w przypadku gdy rodzinie dziecka nie został przydzielony asystent rodziny z podmiotem organizującym pracę z rodziną we współpracy z koordynatorami rodzinnej pieczy zastępczej, zatrudnianymi przez PCPR, PCPR, placówki opiekuńczo-wychowawcze

W przypadku dzieci umieszczonych w pieczy zastępczej należy podejmować działania z rodzicami biologicznymi, aby dzieci jak najszybciej mogły powrócić do rodziny naturalnej. Niezbędnym warunkiem realizacji tego zadania jest współdziałanie i otwarcie się rodziców naturalnych na działania pomocowe, a przede wszystkim chęć odzyskania dzieci i ich powrotu do rodziny.

**Cel 4. Udzielanie wsparcia usamodzielnianym wychowankom pieczy zastępczej.**

Lp.	Działania	Termin realizacji	Realizator
1.	Współuczestniczenie w sporządzaniu i realizacji indywidualnych programów usamodzielniania pełnoletnich wychowanków pieczy zastępczej.	2018-2020	Opiekun usamodzielnienia, PCPR, placówki opiekuńczo-wychowawcze
2.	Realizacja świadczeń finansowych zgodnie z ustawą o wspieraniu rodziny i systemie pieczy zastępczej oraz ustawą o pomocy społecznej.	2018-2020	Rada Powiatu, Gmina, PCPR
3.	Umożliwienie korzystania ze specjalistycznego poradnictwa.	2018-2020	PCPR, OPS
4.	Organizowanie grupy wsparcia dla usamodzielnianych wychowanków.	2018-2020	PCPR, placówki opiekuńczo-wychowawcze
5.	Motywowanie osób usamodzielnianych do aktywnego uczestnictwa w życiu społecznym, motywowaniu do kontynuowania nauki i uzyskiwania kwalifikacji zawodowych.	2018-2020	Opiekun usamodzielnienia, PCPR, placówki opiekuńczo-wychowawcze
6.	Przystępowanie do konkursów i realizacja projektów w ramach środków pozabudżetowych, w tym z Unii Europejskiej na rzecz pełnoletnich wychowanków pieczy zastępczej zagrożonych wykluczeniem społecznym.	2018-2020	Rada Powiatu, PCPR, placówki opiekuńczo-wychowawcze
7.	Utworzenie mieszkania treningowego w ramach projektu „Rodzina w Centrum” dla osób opuszczających pieczę zastępczą.	2018-2020	PCPR
8.	Motywowanie osób usamodzielnianych do aktywnego poszukiwania pracy.	2018-2020	Opiekun usamodzielnienia, PUP, placówki opiekuńczo-wychowawcze,

Pełnoletni wychowankowie pieczy zastępczej na ogół nie mogą liczyć na wsparcie ze strony swoich rodzin naturalnych, dlatego też bardzo istotna jest kwestia wsparcia tych młodych osób w drodze do samodzielności, szczególnie na początku procesu usamodzielnienia. Istotnym zadaniem jest wspieranie tych osób i udzielanie im pomocy w uzyskaniu przede wszystkim wykształcenia



lub kwalifikacji zawodowych, które są przepustką do samodzielności. Bardzo ważna jest również pomoc w uzyskaniu odpowiednich warunków mieszkaniowych, a także wsparcie finansowe i rzeczowe.

Koordynatorem Programu jest Powiatowe Centrum Pomocy Rodzinie w Sępólnie Krajeńskim z siedzibą w Więcborku przy współpracy, w szczególności:

- 1) rodzin zastępczych;
- 2) placówek opiekuńczo- wychowawczych;
- 3) ośrodków pomocy społecznej;
- 4) Powiatowego Urzędu Pracy w Sępólnie Krajeńskim;
- 5) Poradni Psychologiczno-Pedagogicznej w Sępólnie Krajeńskim,
- 6) Kujawsko – Pomorskiego Ośrodka Adopcyjnego w Toruniu;
- 7) szkół, biur obsługi oświaty samorządowej;
- 8) policji;
- 9) kuratorów sądowych;
- 10) organizacji pozarządowych, stowarzyszeń
- 11) innych podmiotów i instytucji, np. sponsorzy, firmy i osoby szkolące.

## ***VIII. LIMIT RODZIN ZASTĘPCZYCH ZAWODOWYCH W LATACH 2018-2020 NA TERENIE POWIATU SĘPOLEŃSKIEGO***

Na terenie Powiatu Sępoleńskiego nie funkcjonują zawodowe rodziny zastępcze, jednak obecnie jedna z rodzin niezawodowych czyni starania o przekształcenie się w rodzinę zawodową.

Natomiast Starosta Sępoleński podpisał umowę z rodziną zamieszkującą na terenie Powiatu Chojnickiego, która pełni funkcję rodziny zastępczej zawodowej dla 3 rodzeństwa z naszego powiatu. Biorąc pod uwagę jednak zapotrzebowanie w zakresie pozyskania rodzin zastępczych celem zapewnienia dzieciom pozbawionym opieki rodziców biologicznych, a szczególnie dzieciom do 10 roku życia oraz oferowany programem system wsparcia rodzicielstwa zastępczego, zakłada się pozyskanie i utworzenie rodzin zastępczych zawodowych.

Na podstawie analizy danych dotyczących funkcjonowania pieczy zastępczej oraz uwzględniając realne możliwości finansowe powiatu, ustala się limit rodzin zastępczych zawodowych w latach 2018-2020, jak w poniższej tabeli.

Tabela 12. Limit rodzin zastępczych zawodowych na terenie Powiatu Sępoleńskiego w latach 2018-2020.

Lp.	Rok	Limit rodzin zastępczych zawodowych
1.	2018	1
2.	2019	2
3.	2020	2

## **IX. ZAKŁADANE REZULTATY REALIZACJI PROGRAMU**

1. Zmniejszenie liczby dzieci z terenu Powiatu Sępoleńskiego umieszczanych w pieczy zastępczej.
2. Zwiększenie liczby dzieci wracających z pieczy zastępczej do rodziny biologicznej.
3. Zwiększenie świadomości społeczności lokalnej na temat wartości rodziny, rodzicielstwa zastępczego poprzez podejmowanie działań profilaktycznych i promujących wartości rodzinne.
4. Zwiększenie liczby niezawodowych rodzin zastępczych.
5. Utworzenie zawodowych rodzin zastępczych.
6. Zmniejszenie liczby dzieci w wieku poniżej 10 roku życia przebywających w instytucjonalnej pieczy zastępczej.
7. Zawieranie umów z rodzinami pomocowymi i ich finansowanie na czas nie sprawowania opieki przez rodziny zastępcze zawodowe i prowadzącego rodzinny dom dziecka.
8. Zatrudnienie koordynatorów rodzinnej pieczy zastępczej, celem udzielania pomocy rodzinom sprawującym pieczę zastępczą w realizacji ich zadań oraz współpracy z asystentami rodziny zatrudnionymi w gminach na terenie powiatu sępoleńskiego.
9. Wsparcie funkcjonujących rodzin zastępczych poprzez organizowanie specjalistycznych szkoleń mających na celu podniesienie ich kompetencji opiekuńczo-wychowawczych, prowadzenie grup wsparcia, zapewnianie dostępu do specjalistycznej pomocy i przyznawanie dodatkowych świadczeń dla rodzin zastępczych.
10. Większe z aktywizowanie osób usamodzielnianych do uczestnictwa w życiu społecznym, kontynuowania nauki, uzyskiwania kwalifikacji zawodowych oraz podejmowania pracy.
11. Zapewnienie kompleksowej pomocy osobom usamodzielnianym oraz większe wsparcie w realizacji indywidualnych programów usamodzielnienia, w tym poprzez wsparcie rzeczowe i finansowe.

12. Wzmocnienie systemu wsparcia dla rodzin biologicznych zagrożonych bezradnością opiekuńczo – wychowawczą oraz rodzin dysfunkcyjnych.
13. Dostosowanie placówek opiekuńczo-wychowawczych do standardów określonych w ustawie o wspieraniu rodziny i systemie pieczy zastępczej.

## **X. ŹRÓDŁA FINANSOWANIA PROGRAMU**

Źródłem finansowania realizacji Powiatowego Programu Rozwoju Pieczy Zastępczej na lata 2018-2020 na terenie Powiatu Sępoleńskiego są środki finansowe pochodzące w szczególności z:

- 1) budżetu Powiatu Sępoleńskiego;
- 2) budżetów samorządów gminnych;
- 3) budżetów samorządów powiatowych;
- 4) budżetu państwa;
- 5) odpłatności rodziców biologicznych;
- 6) państwowych funduszy celowych,
- 7) środków Unii Europejskiej oraz innych mechanizmów finansowania;
- 8) budżetów organizacji pozarządowych;
- 9) innych źródeł (np. darowizny).

## **XI. SPOSÓB MONITOROWANIA PROGRAMU**

Monitorowanie Powiatowego Programu Rozwoju Pieczy Zastępczej w Powiecie Sępoleńskim na lata 2018–2020 odbywać się będzie na podstawie informacji dyrektora PCPR, przedkładanych Radzie Powiatu w Sępólnie Krajeńskim łącznie z corocznym sprawozdaniem z działalności Powiatowego Centrum Pomocy Rodzinie oraz sporządzanej sprawozdawczości z wykonania zadań z zakresu pieczy zastępczej oraz analizy zbieranych informacji. Program ma charakter otwartego dokumentu i będzie podlegał ewaluacji w zależności od istniejących potrzeb.

## **XII. ZAKOŃCZENIE**

Przedstawiony „Powiatowy Program Rozwoju Pieczy Zastępczej na lata 2018-2020” wyznacza nowe kierunki działania oraz zakłada kontynuację działań uznanych za potrzebne i wartościowe. Uwidacznia on również, że forma opieki zastępczej powinna respektować prawo dziecka do stabilnego środowiska wychowawczego, do utrzymania osobistych kontaktów z rodziną, w tym powrotu do rodziny naturalnej. Dziecku, które musi znaleźć się poza rodziną biologiczną należy stworzyć dogodne warunki najbardziej zbliżone do rodzinnych, niezależnie na jak długo trafia do innych form opieki zastępczej.